



# CHAPA 1

É preciso ter força, é preciso ter raça,  
é preciso ter gana sempre.

Conjunto CFESS/CRESS  
Eleições 2026



# QUEM SOMOS?

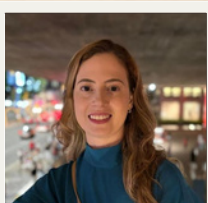
## DIRETORIA



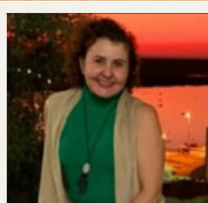
Mônica Vollkopf  
Presidente



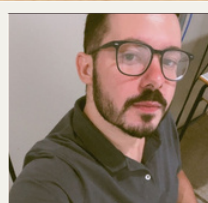
Enilda Lemos  
Vice-Presidente



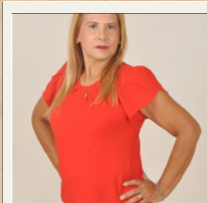
Caroline Camargo  
1ª Secretária



Alessandra Siqueira  
2ª Secretária

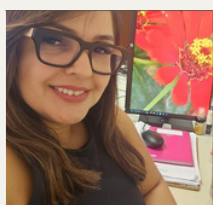


Jairo Baubo  
1º Tesoureiro

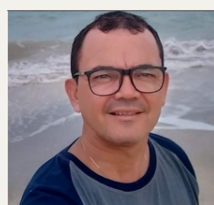


Janusia Boniatt  
2ª Tesoureira

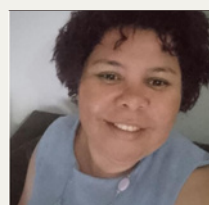
## CONSELHO FISCAL



Patrícia Herradon

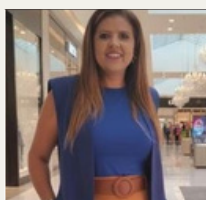


Carlos Timóteo

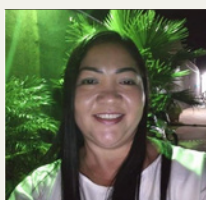


Patricia Martins

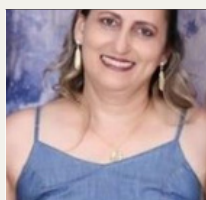
## SUPLENTES



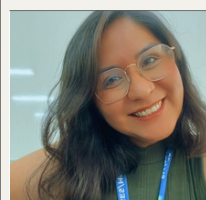
Rosely Victal  
1ª Suplente



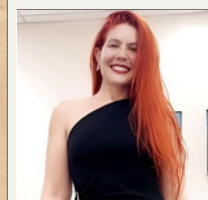
Maria Solange Ramos  
2ª Suplente



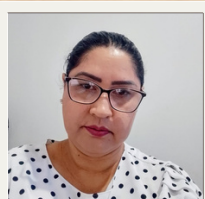
Joelma Borges  
3ª Suplente



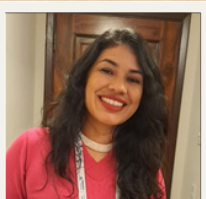
Lesly Ledezma  
4ª Suplente



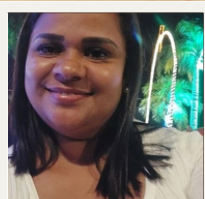
Juliana Siqueira  
5ª Suplente



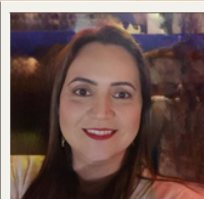
Glaucia Marques  
6ª Suplente



Tatiane Martins  
7ª Suplente



Cleusiene Pires  
8ª Suplente



Mariana Leal  
9ª Suplente

## **CARTA ABERTA**

**Chapa: “É preciso ter força, é preciso ter raça, é preciso ter gana sempre”**  
**Eleições CFESS/CRESS – Gestão 2026–2029**

### **MISSÃO E TRAJETÓRIA**

A Chapa **“É preciso ter força, é preciso ter raça, é preciso ter gana sempre”** que se apresenta para as eleições da próxima gestão do Conselho Regional de Serviço Social de Mato Grosso do Sul 21ª Região, é composta por assistentes sociais com trajetória de luta profissional, política e social, oriundas (os) de diferentes espaços sócio-ocupacionais, gerações e territórios. Somos profissionais que não se afastaram das bases, do chão, das políticas públicas e da realidade concreta da população usuária das diversas políticas sociais, que compõem o Sistema de Proteção Social brasileiro.

Nossa Chapa se constrói a partir da diversidade de experiências de profissionais que atuam nos Sistemas de políticas públicas como: de Assistência Social, Saúde, Educação, Habitação, Previdência, Segurança Pública, Sistema de Justiça, Direitos Humanos, Segurança Alimentar e Nutricional, Migração, entre outras, bem como da atuação direta nas lutas sociais e identitárias, de mulheres, população negra, povos indígenas, população LGBTQIA+, Crianças e Adolescentes, pessoas com deficiência, pessoas idosas, pessoas em situação de rua e demais segmentos historicamente oprimidos e vulnerabilizados.

Na composição da chapa definimos a participação da categoria através da representação das regiões: Norte, Sul, Leste, Oeste e Centro do Estado de MS, com 5 colegas à frente .

A missão do CRESS/MS é orientar, fiscalizar e disciplinar o exercício profissional da e do assistente social, garantindo a qualidade e ética da profissão, defendendo os direitos da população e promovendo a justiça social através da fiscalização das condições de trabalho, do acompanhamento de estágios e da aplicação do Código de Ética, alinhado com as diretrizes do CFESS. O Conselho, além do papel cartorial possui também o caráter político em conformidade com o Conselho Federal, em que é preciso demarcar que a posição do conjunto CFESS/CRESS nos últimos trinta anos, que tem com pilar a defesa de um projeto de sociedade radicalmente democrático, anticapitalista e em defesa da classe trabalhadora.



O Colegiado do Cress é composto por 18 assistentes sociais, sendo 09 efetivos (presidente, vice-presidente, 1ª secretária, 2ª secretária, 1ª tesoureira, 2ª tesoureira, 03 membros do Conselho Fiscal) e nove suplentes. A participação na Diretoria não é remunerada e, geralmente, também não implica em licença do trabalho para exercer as atividades do Conselho. É responsável pela gestão da entidade.

O colegiado se reúne por meio de Assembleia Geral, que se configura como a instância máxima de deliberação da categoria no âmbito do CRESS. Todos os assistentes sociais inscritos no Conselho, em pleno gozo de seus direitos e quites com as anuidades até o ano anterior, têm direito de votar e ser votado/a na Assembleia Geral e por meio do Conselho Pleno, que é a reunião mensal dos membros da Diretoria (Sede e Seccionais) e do Conselho Fiscal, com direito a voto.

No Cress, as ações são realizadas através das Comissões Permanentes, Comissões Ampliadas Temáticas, além dos respectivos Grupos de Trabalho.

As Comissões:

- Comissão de Inscrição
- Comissão Permanente de Ética
- Comissão de Orientação e Fiscalização (COFI)
- Comissão de Gestão Administrativo-Financeira
- Comissão de Seguridade Social
- Comissão de Ética e Direitos Humanos
- Comissão de Comunicação
- Comissão de Formação Profissional

As Comissões, por sua vez, podem se subdividir em Grupos de Trabalho- GT. Para a gestão das demandas e relação com os municípios do interior do Estado, são organizados os Núcleos - NuCress, por regiões, atualmente em número de 11, cuja meta é cobrir 21 NuCress, para cobertura total do Estado.

Os Núcleos são regulamentados por resoluções do próprio CRESS/MS, como a Resolução CRESS/MS N. 718/2022 e a N. 727/2023, que tratam da sua organização e funcionamento. Portanto, estamos presentes em diferentes regiões do estado de Mato Grosso do Sul, compreendendo que um CRESS forte

precisa dialogar com a capital e o interior, com os grandes centros e os municípios de pequeno porte, garantindo representatividade real e participação efetiva da categoria e discutir os desafios do exercício profissional da/o assistente social em determinada região do estado, que abrange determinados municípios. Cada Núcleo possui Coordenação Coletiva formado por 03 (três) assistentes sociais, que fazem a ponte entre o núcleo e a diretoria do Conselho.

## **DEFESA DAS POLÍTICAS PÚBLICAS, DIREITOS HUMANOS E SOCIAIS E DA DEMOCRACIA**

Vivemos um período histórico que exige posicionamento político claro em defesa intransigente das políticas públicas e da democracia. Nesses últimos quatro anos, focamos no resgate para reaver o desmonte das políticas públicas, entre essas a política de Assistência Social, duramente atacada no governo anterior. Importante dizer que esse processo também tem impacto direto no exercício do trabalho profissional, salários defasados e ausência de condições de trabalho estão entre os principais resultados do desmonte dos sistemas públicos. Defender os Sistemas Públicos se torna urgente e necessário, por isso um dos enfrentamentos que pautam a nossa luta será contribuir nesse processo, entendendo que a defesa e manutenção de Sistemas de políticas públicas são os principais instrumentos do fortalecimento da democracia e consequentemente do avanço nas conquistas dos direitos sociais e humanos que defendemos.

Na mesma direção é preciso dar atenção especial ao controle social, pois as políticas públicas se fortalecem por meio da participação social, é nos espaços de conselhos, fóruns, conferências, entre outros instrumentos que podemos reafirmar a defesa das políticas públicas e da classe trabalhadora. Por isso, propomos a defesa e inserção do CRESS nesses espaços, de forma a dar visibilidade ao nosso projeto ético-político.

É importante reafirmar que o conjunto CFESS/CRESS tem atuado na defesa das diversas políticas públicas, por isso, nossa CHAPA “É preciso ter força, é preciso ter raça, é preciso ter gana sempre”, seguirá pautando a luta por um projeto societário que defende a liberdade e a democracia, no combate a todas as formas de preconceito, barbárie e violência.

É exatamente por esse cenário que escolhemos o nome da nossa Chapa.

- É preciso ter força para enfrentar o avanço do autoritarismo e da precarização do trabalho;
- É preciso ter raça para honrar a história de luta do Serviço Social brasileiro, marcada pela resistência ao conservadorismo e pela defesa intransigente dos direitos humanos;
- É preciso ter gana sempre para não recuar diante dos ataques, para ocupar os espaços políticos e para manter nossas bandeiras erguidas.

## **NOSSOS COMPROMISSOS**

Inspiramo-nos no legado dos movimentos sociais dos anos 1980, período em que a classe trabalhadora ocupou as ruas, os conselhos e os espaços institucionais, conquistando direitos que hoje tentam nos tirar. Defendemos a necessidade urgente de reviver e resgatar esse espírito coletivo, fortalecendo a organização política da categoria, o vínculo com os movimentos sociais e a luta de base.

Defendemos um CRESS/MS combativo, democrático, transparente e comprometido com o Projeto Ético-Político do Serviço Social, que não se omite diante das injustiças sociais, do racismo estrutural, do patriarcado, da LGBTfobia e das desigualdades regionais.

- Defendemos de forma intransigente as políticas públicas universais, especialmente o SUAS (Sistema Único de Assistência Social) e SUS (Sistema Único de Saúde) a Assistência Social e Saúde, contra qualquer tentativa de desmonte ou privatização;
- Gestão na direção do fortalecimento da fiscalização profissional, assegurando condições éticas e técnicas de trabalho;
- Lutar pelo cumprimento da Lei das 30 horas, sem redução salarial;
- Defendemos a luta pelo piso salarial das e dos assistentes sociais, cujo PL tramita no Congresso Nacional.
- Defendemos a implementação efetiva da Lei nº 13.935/2019, garantindo Assistentes Sociais na Educação Básica;
- Ampliaremos e fortaleceremos os NUCRESS, assegurando participação regionalizada e democrática;
- Avançaremos com o processo de venda e aquisição da nova sede própria do CRESS/MS;
- Avançaremos com o processo de implantação do Curso de Serviço Social da UEMS;



- Gestão no sentido de fortalecer as Comissões Permanentes e os espaços de gestão colegiada;
- Defendemos a intensificação da formação política e profissional crítica, conectada às demandas reais da categoria;
- Defendemos a criação de espaços de discussões sobre condições de trabalho e saúde do/a trabalhador/a;
- Reafirmaremos o compromisso com a transparência, o controle social e o combate à corrupção;
- Defendemos maior aproximação do CRESS/MS com os movimentos sociais, sindicatos e organizações populares para lutas conjuntas que provoquem mais impacto e resultados nas lutas das e dos trabalhadoras/res.

Acreditamos que instituições fortes se constroem com participação popular, organização coletiva e coragem política. Não há democracia sem direitos, nem direitos sem luta.

Nossa categoria em Mato Grosso do Sul conta com quase 4 mil assistentes sociais na ativa. Somos muitas (os), somos diversas (os) e somos potentes. **O momento exige unidade na luta, consciência crítica e disposição para enfrentar os desafios que se colocam.**

A eleição acontecerá nos dias 17, 18 e 19 de março de 2026, de forma online. Convidamos cada assistente social a participar ativamente deste processo eleitoral. Quanto maior a participação, mais forte será o nosso Conselho.

Seguiremos com força, raça e gana, com nossas bandeiras empunhadas, em defesa da democracia, dos direitos sociais e da população em situação de vulnerabilidade.

Vamos à luta.

Vamos juntas (os).

Vamos com força, raça e gana sempre.

#### CONTATOS:



**E-mail:** [eprecisoterforcaracaganasempre@gmail.com](mailto:eprecisoterforcaracaganasempre@gmail.com)



**WhatsApp:** 67 99290-9246



**Instagram:** @chapa01cress